

Análisis del empleo en Elche

Mayo, 2005

Ciudad Comercial Ciudad Educativa Ciudad
Educativa Ciudad Verde Ciudad Turística Ciu
dad Solidaria **Ciudad Activa** Ciudad H
Industrial Ciudad Cultural Ciudad Industrial C
Deportes Ciudad Habitable Ciudad Cultural C

Análisis del empleo en Elche

**Antonio Martínez Gómez.
Anaís Ferrández Rodríguez.
Oficina Técnica de Futurelx
Mayo, 2005**

Índice

1. El empleo en Elche

Empleo por sectores

Empleo en la industria del calzado

Empleo por actividades económicas

2. El desempleo en Elche

Desempleo en Elche por sexo

Desempleo en Elche por grupos de edad

Desempleo en Elche por nivel de estudios

Desempleo en Elche por sector económico

Evolución del desempleo 2001-2005

3. Conclusiones

4. Anexos

El empleo en Elche

El empleo en Elche.

El análisis del empleo en Elche se hace sobre la base de los datos oficiales disponibles del Ministerio de Trabajo y Asuntos Sociales, relativos a los trabajadores afiliados a la Seguridad Social (**Anexo 1**).

Marzo 2005.

En marzo de 2005, hay 65.981 trabajadores en Elche, lo que implica un crecimiento del 3,26% sobre diciembre de 2004, con una creación neta de 2.084 empleos; y una ligera variación interanual, relativa al mes de marzo de 2004, del 0,15%, con 96 empleos más.

Diciembre 2004.

El empleo en Elche ha crecido un 25% en el periodo 1999-2004, ya que los trabajadores dados de alta en la Seguridad Social son 63.897 en diciembre de 2004, frente a los 51.116 de diciembre de 1999.

En el año 2004 se han creado 1.959 empleos en Elche, lo que significa un aumento anual del 3,16%. La cifra de empleo neto creado es la más baja desde el año 2000, que fue de 2.973 (2.472 en 2001, 2.773 en 2002 y 2.604 en 2003). La tasa de crecimiento del empleo en 2004 es la más pequeña desde el año 2000, que fue del 5,82% (4,57% en 2001, 4,90% en 2002 y 4,39% en 2003).

En septiembre de 2004 había 64.259 empleados, lo que significa que en diciembre se manifiesta una disminución en la creación de empleo del 0,56%.

Empleo por sectores.

Marzo 2005.

En marzo de 2005, la estructura del empleo en Elche por sectores económicos, es la siguiente: 16.971 trabajadores en el comercio, 15.205 en la industria manufacturera, 8.820 en la construcción, 7.052 en la actividad inmobiliaria y los servicios empresariales, 4.004 en la hostelería, 3.154 en el transporte, 2.499 en actividades sociales, 2.379 en educación, 1.915 en la agricultura, 1.853 en las administraciones públicas, 999 en actividades sanitarias, y el resto en otros sectores económicos (**Anexo 2**).

En la industria manufacturera, en los tres primeros meses de 2005 ha disminuido el empleo en Elche un 5,56%, con una pérdida neta de 895 puestos de trabajo.

En Elche, el empleo en el comercio ha crecido el 2,06% respecto a diciembre de 2004, con una creación neta de 343 puestos de trabajo en tres meses. También ha aumentado el empleo en la construcción, el 6,68%; en la actividad inmobiliaria y los servicios empresariales, el 7,69%; en la hostelería, el 9,83%; en el transporte, el 6,10%; en la educación, el 5,11%; en la Administración pública, el 7,25% y en la intermediación financiera, el 8,03%.

En cambio, en el primer trimestre de 2005, en Elche ha disminuido el empleo, además de en la industria manufacturera, en la agricultura, el 6,32% y en las actividades sanitarias, el 9,31%.

Diciembre 2004.

Teniendo en cuenta la media anual del número de empleados afiliados a la Seguridad Social, en el año 2004, trabajaban en Elche, principalmente en los siguientes sectores económicos: 16.628 personas en el comercio, 16.100 en la industria manufacturera, 8.268 en la construcción, 6.548 en la actividad inmobiliaria y los servicios empresariales, 3.646 en la hostelería, 2.973 en el transporte, 2.497 en actividades sociales, 2.263 en educación, 2.044 en la agricultura, 1.728 en las administraciones públicas, 1.102 en actividades sanitarias (**Anexo 2**).

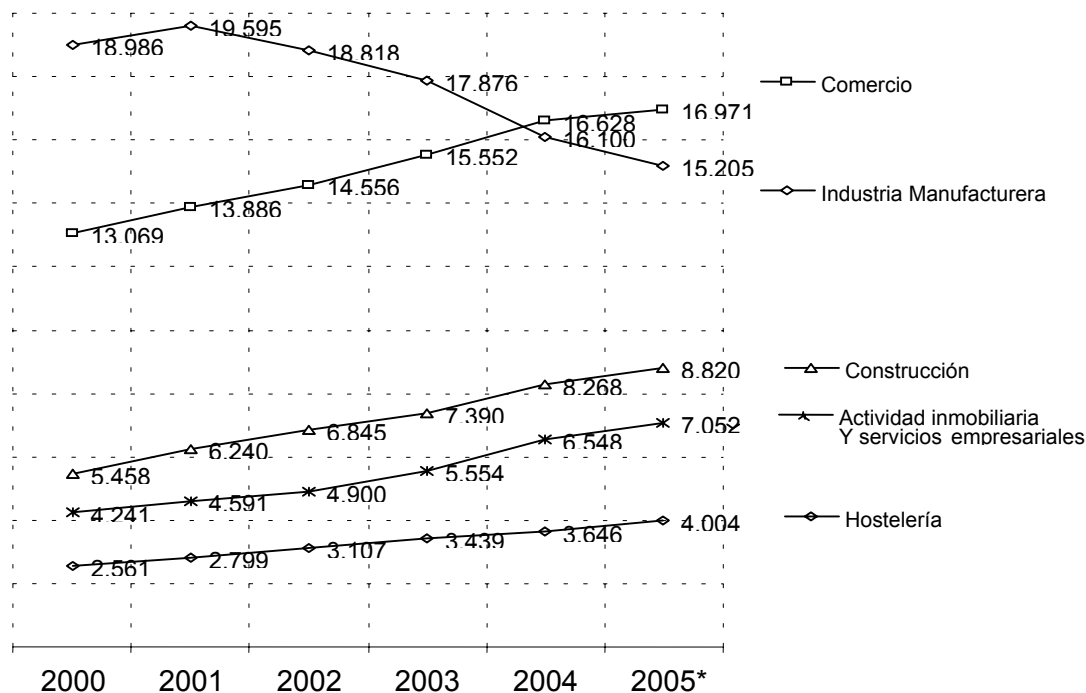
Evolución 2000-2005.

Analizando el periodo 2000-2005 es destacable que el empleo en Elche, por sectores económicos, está experimentando un cambio en su composición (**Gráfico 1**), ya que están disminuyendo notablemente los trabajadores de la industria manufacturera, que han pasado de 18.986 a 15.205 (16.100 en diciembre de 2004), lo que significa una reducción del 19,91% (15,20% a diciembre de 2004).

La industria manufacturera de Elche, integrada fundamentalmente por el calzado, empleaba en el año 2001 a 19.595 personas, lo que supone una pérdida en tres años (hasta diciembre de 2004) de 3.495 empleos, lo que implica un 17,84% de reducción. Hasta marzo de 2005, la merma ha sido de 4.390 puestos de trabajo, una reducción del 22,40%.

La pérdida anual de empleo en la industria manufacturera ilicitana ha afectado a 1.776 trabajadores en 2004, lo que significa una disminución del 9,94%; a 942 en 2003 (-5%); y a 777 en 2002 (-3,97%).

Es destacable que en Elche el peso del empleo en la industria manufacturera está perdiendo importancia sobre el total, ya que en 2000 representaba el 34,21% y el 23,04% en marzo de 2005 (24,81% en diciembre de 2004), esto es el reflejo de la crisis industrial y del proceso de diversificación de la economía ilicitana.

Gráfico 1: Afiliados a la Seguridad Social por sector económico


Elaboración Oficina Técnica de Futurelx.

Fuente: Ministerio de Trabajo y Asuntos Sociales.

Unidad: Media anual del número de trabajadores afiliados a la Seguridad Social. (2005*) Dato del 1er trimestre.

El comercio es el sector que más empleo está creando en Elche en los últimos años, ya que en marzo de 2005 ocupa a 16.971 trabajadores afiliados a la Seguridad Social (16.628 en diciembre de 2004) y en 2000 tenía 13.069, lo que supone un incremento neto de 3.902 empleados y un crecimiento porcentual del 29,86% (3.559 personas empleadas en diciembre de 2004 y un aumento del 27,23%).

En el último trimestre de 2004, el comercio se convirtió en el sector económico de Elche con más empleo, superando por primera vez a la industria manufacturera. La tasa de crecimiento anual en 2004, el 6,92%, ha sido la más alta en los últimos cuatro años (6,84 en 2003, 4,82% en 2002 y 6,26% en 2001). El comercio está ganando importancia en relación con el empleo total, al representar el 23,55% en 2000 y el 25,63% en 2004.

La construcción es el tercer sector en Elche por empleo, ha pasado de 5.458 trabajadores en el año 2000 a 8.820 en marzo de 2005 (8.268 en 2004), lo que implica un aumento neto de 3.462 empleados y porcentual del 61,60% (2.810 personas y el 51,48% en diciembre de 2004).

En la construcción, la tasa de crecimiento anual en 2004 ha sido del 11,88% (7,96% en 2003, 9,70% en 2002 y 14,32% en 2001).

La construcción está ganando peso en relación con el empleo total de Elche, al representar el 9,83% en 2000, el 12,74% en 2004 y el 13,37% en marzo de 2005.

La actividad inmobiliaria y los servicios empresariales son uno de los sectores más activos en la creación de empleo, al ocupar en marzo de 2005 a 7.052 personas (6.548 personas en 2004), frente a las 4.241 en 2000, con un aumento neto de 2.811 personas empleadas y porcentual del 66,30% (2.307 personas y el 54,40%, en diciembre de 2004).

En la actividad inmobiliaria y los servicios empresariales, la tasa de crecimiento anual en 2004 ha sido del 17,90% (13,34% en 2003, 6,74% en 2002 y 8,27% en 2001). Estos sectores también están ganando peso en relación con el empleo total, al pasar de significar el 7,64% en 2000 al 10,69% en marzo de 2005 (10,09% en diciembre de 2004).

La hostelería es un sector en desarrollo en Elche que ocupa a 4.004 personas en marzo de 2005 (3.646 en diciembre de 2004), frente a 2.561 en el año 2000, con un aumento neto de 1.443 empleos y porcentual del 56,33% (1.085 empleos y 42,37% en diciembre de 2004).

En la hostelería, la tasa de crecimiento anual en 2004 ha sido del 6,01%, la más baja en los últimos cuatro años (10,69% en 2003, 11,01% en 2002 y 9,27% en 2001).

En el periodo analizado, 2000-2005, el transporte, las actividades sociales y los servicios personales, la educación, la agricultura y las administraciones públicas son otros sectores económicos que están viendo incrementar el número de trabajadores.

Empleo en la industria del calzado.

Marzo 2005.

En marzo de 2005, el calzado en Elche ocupa a 9.758 trabajadores, lo que significa un incremento del 12,95% en relación con diciembre de 2004 (8.639),

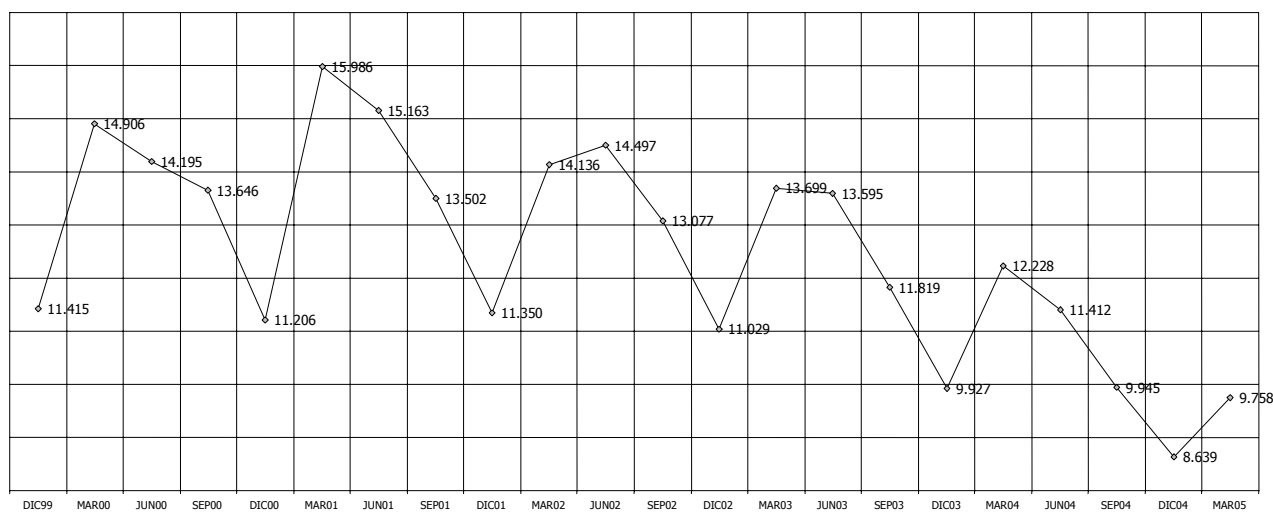
con 1.119 empleados más, y una variación interanual, relativa a marzo de 2004 (12.228 empleados), del -20,20%, con una pérdida neta de 2.470 trabajadores.

Evolución 1999-2005.

En el año 2004, el calzado en Elche tiene 1.288 trabajadores menos que en 2003, al pasar de 9.927 empleos a 8.639, lo que implica una reducción del 12,97%. En marzo de 2004 había 12.228 empleos frente a los 13.699 en el mismo mes de 2003, la pérdida neta de empleo ha afectado a 1.471 personas, lo que significa una disminución del 10,74%.

En el **Gráfico 2** se observa la temporalidad del empleo en la industria del calzado, destacando que los datos registrados en marzo de cada año son más altos y los de diciembre más bajos. Se observa como en marzo de 2001 la industria del calzado en Elche alcanzó la máxima ocupación, en la temporada alta, con 15.986 trabajadores (14.906 en 2000, 14.136 en 2002, 13.699 en 2003 y 12.228 en 2004) y en marzo de 2005 se consigue la ocupación mínima, con 9.758 empleados. Teniendo en cuenta los datos de marzo, la crisis del sector calzado se manifiesta, en términos de destrucción de empleo, desde el año 2001.

Gráfico 2: Afiliados a la Seguridad Social en la industria del calzado



Elaboración Oficina Técnica de Futurelx.
 Fuente: Ministerio de Trabajo y Asuntos Sociales.
 Unidad: Número de trabajadores afiliados a la Seguridad Social durante un mes.

En la temporada baja del sector, destaca que la ocupación máxima se alcanza en diciembre de 1.999, con 11.415 trabajadores y la ocupación mínima en diciembre de 2004, con 8.639 empleados (11.206 en 2000, 11.350 en 2001, 11.029 en 2002, 9.927 en 2003).

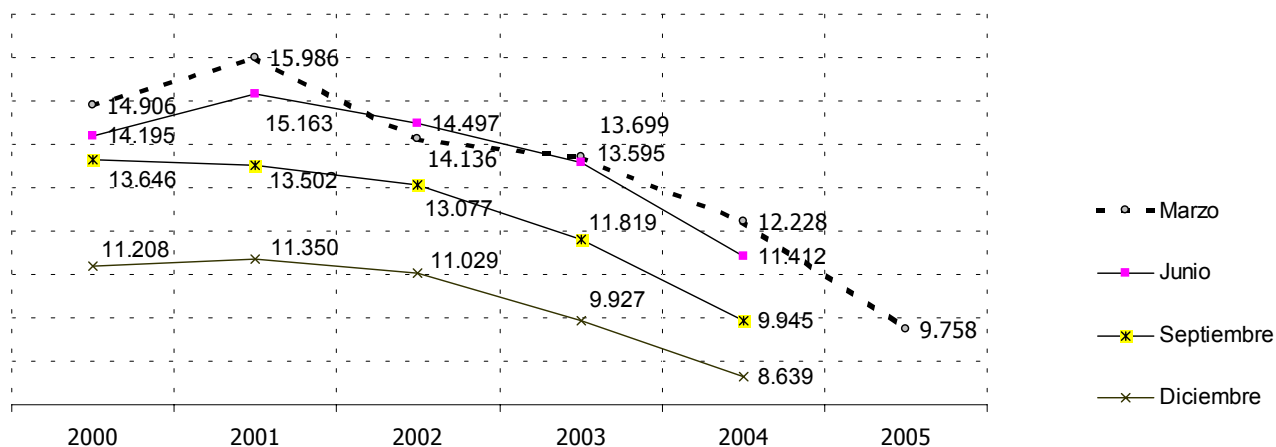
Teniendo en cuenta la temporalidad sectorial, la evolución del empleo en la industria del calzado en Elche (**Gráfico 3**), en el periodo marzo 2001-2005, ha experimentado una disminución del 38,96% (23,51% marzo 2001-2004), con una pérdida neta de 6.228 trabajadores (3.758 marzo 2001-2004).

Se puede afirmar, por tanto, analizando los **Gráficos 2 y 3**, que desde marzo de 2001 se está destruyendo empleo en Elche, en la industria del calzado, de forma continua y cada vez más importante.

La industria manufacturera del calzado de Elche ha experimentado una disminución del 24,32% en el número de trabajadores, del año 1999 al 2004, al pasar de 11.415 empleos a 8.639, lo que supone una pérdida neta de 2.776 puestos de trabajo en cinco años.

Se observa, que desde marzo de 2001 el empleo en la industria del calzado está disminuyendo considerablemente, con unas tasas muy altas (11,57% en 2002, 3,09% en 2003 y 10,74% en 2004).

Gráfico 3: Evolución del empleo en la industria del calzado



Elaboración Oficina Técnica de Futurelx.

Fuente: Ministerio de Trabajo y Asuntos Sociales.

Unidad: Número de trabajadores afiliados a la Seguridad Social durante un mes.

Empleo por actividades económicas

Marzo 2005.

En marzo de 2005, la distribución del empleo en la industria manufacturera, al margen de la del calzado, es la siguiente (**Anexo 3**): 1.012 trabajadores están ocupados en la industria metalúrgica y de fabricación de productos metálicos, 872 trabajadores tiene la industria del papel y de las artes gráficas, 608 empleados tiene la industria de la alimentación, 546 trabajadores ocupa la

industria de otros productos minerales no metálicos, 523 empleados hay en la industria de la transformación del caucho y materias plásticas, 421 trabajadores tiene la industria textil, 402 empleados hay en la industria de la construcción de maquinaria y equipo mecánico, y el resto (hasta 15.205) trabajan en otras industrias manufactureras.

El empleo en la industria ilicitana ha crecido desde diciembre de 2004, fundamentalmente, en las siguientes actividades: transformación del caucho y materias plásticas, el 4,60%; y, metalúrgica y fabricación de productos metálicos, el 4,17%.

Desde diciembre de 2004, se ha reducido empleo, básicamente, en las siguientes actividades industriales: química, el 12,78%; textil, el 8,68%; construcción de maquinaria y equipo mecánico, el 7%; y, madera y corcho, el 5,28%.

Periodo 2000-2005.

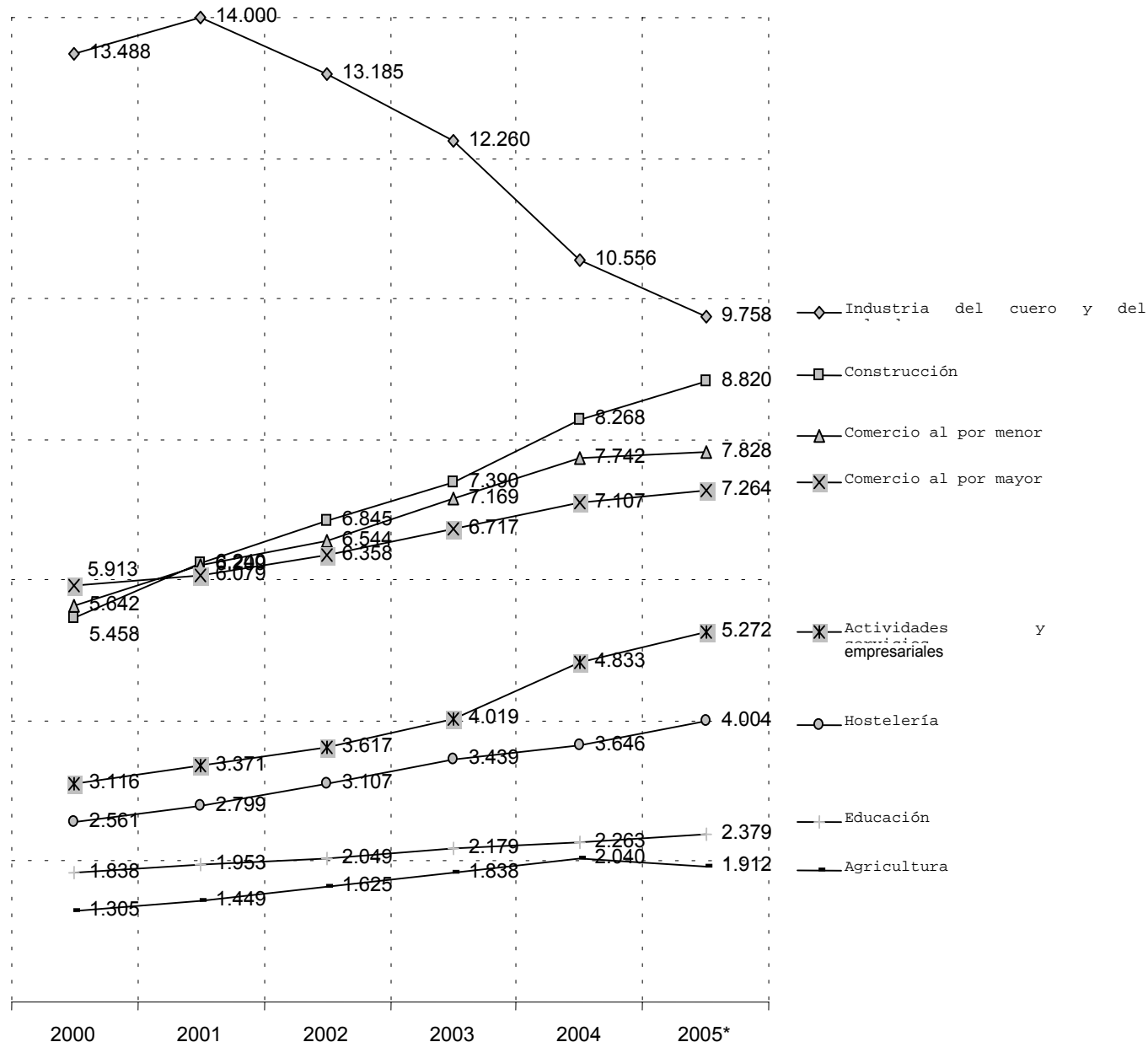
Teniendo en cuenta la media anual del número de trabajadores afiliados a la Seguridad Social y los datos de marzo de 2005, la industria del cuero y del calzado experimenta una reducción del 27,65% desde el año 2000 (disminución del 21,74% en el periodo 2000-2004).

Además, las principales industrias manufactureras en las que también se ha reducido el número de trabajadores son: la química (31,78%), el textil (30,27%), la construcción de maquinaria y equipo mecánico (22,32%) y la transformación del caucho y materias plásticas (16,49%). Frente a estas pérdidas notables, hay otras actividades manufactureras que experimentan un incremento de empleo, destacando la industria de material y equipo eléctrico y electrónico (37,98%), la alimentación y bebidas (15,92%), los otros productos minerales no metálicos (14,47%), la metalurgia y los productos metálicos (11,18%), y el papel y las artes gráficas (3,50%).

Por actividades económicas (**Anexo 4 y Gráfico 4**), ya se ha analizado la industria del calzado y la construcción como sector, es importante destacar que, en marzo de 2005, el comercio al por menor ocupa el tercer lugar en número de empleados, con 7.828 (7.742 en diciembre de 2004 y 5.642 en 2000), con un aumento del 1,11% en tres meses y un crecimiento desde el año 2000 del 38,74%.

El comercio al por mayor da trabajo a 7.264 personas (7.107 en diciembre de 2004 y 5.913 en 2000), lo que significa un aumento en tres meses del 2,21% y un crecimiento desde el año 2000 del 22,85% (20,19% en cuatro años).

Gráfico 4: Afiliados a la Seguridad Social por actividad económica



Elaboración Oficina Técnica de Futurelx.

Fuente: Ministerio de Trabajo y Asuntos Sociales.

Unidad: Media anual del número de trabajadores afiliados a la Seguridad Social. (2005*) Dato del 1er trimestre.

Las actividades relacionadas con los servicios empresariales han experimentado un crecimiento notable del 55,10%, ya que emplean a 5.272 personas (4.833 en diciembre de 2004 y 3.116 en 2000), experimentando un incremento del 9,08% en tres meses y del 69,19% desde el año 2000.

La hostelería ocupa a 4.004 personas en marzo de 2005 (3.646 trabajadores en 2004 y 2.561 en 2000), lo que implica un aumento del 56,35% desde el año 2000.

La educación ha pasado de 1.838 empleados en 2000 a 2.379 en marzo de 2005 (un incremento del 29,43%).

La agricultura aumenta significativamente su nivel de empleo, ya que en 2000 ocupaba a 1.305 trabajadores y en marzo de 2005 a 1.912, un crecimiento del 46,51%.

El empleo ha aumentado mucho en las actividades relacionadas con los servicios personales, las inmobiliarias, el transporte y las agencias de viaje, y las actividades recreativas. En las actividades de servicios personales trabajan 1.224 personas en marzo de 2005, frente a las 920 que lo hacían en 2000 (un aumento del 33,04%). En las inmobiliarias trabajaban 721 personas en 2000 y hay 1.224 en 2005 (un crecimiento del 69,76%). El transporte y las agencias de viaje dan empleo a 1.122 personas en 2005 frente a las 737 que trabajaban en 2000 (52,24% de incremento). En las actividades recreativas hay 1.020 empleos en 2005 y 756 en 2000 (34,92% de aumento).

El desempleo en Elche

El desempleo en Elche.

Abril 2005.

Según datos del Servicio Valenciano de Empleo y Formación (SERVEF), en el mes de abril de 2005, habían 14.132 parados registrados en Elche.

La variación interanual, relativa al mes de abril de 2004, es del 16,44%, con 1.995 desempleados más. En relación con el mes de marzo de 2005 implica un aumento del 6,18%, con 823 parados más. El incremento desde principios de año es del 6,12%, con 815 desempleados más (**Tabla 1 y Gráfico 5**).

Tabla 1: Desempleo registrado en Elche. 2005

	2005				
	TOTAL	VARIACIONES		VARIACIONES	
		MES ANTERIOR		INTERANUAL	
	ABSOLUTA	RELATIVA	ABSOLUTA	RELATIVA	
ABRIL	14.132	823	6,18%	1.995	16,44%
MARZO	13.309	370	2,86%	2.030	18,00%
FEBRERO	12.939	-100	-0,77%	2.282	21,41%
ENERO	13.039	-278	-2,09%	2.318	21,62%

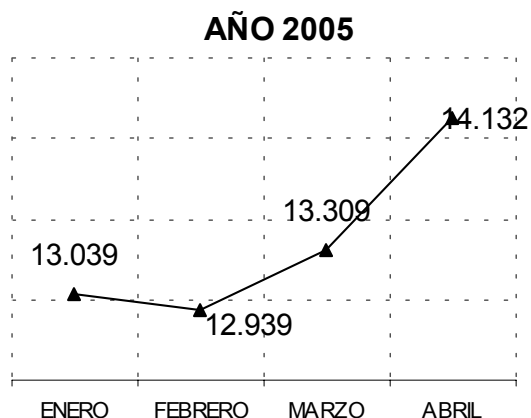
Elaboración Oficina Técnica de Futurelx.

Fuente: Servicio Valenciano de Empleo (SERVEF).

Unidad: Trabajadores desocupados a fecha 31 de cada mes.

En el mes de abril de 2005, el paro registrado en Elche representa el 23,15% del total de la provincia de Alicante (61.036 desempleados), el 8,91% del total de la Comunidad Valenciana (158.622 parados) y 0,85% del total de España (1.653.537 parados).

Gráfico 5: Desempleo registrado en Elche. 2005.



Elaboración Oficina Técnica de Futurelx.

Fuente: Servicio Valenciano de Empleo (SERVEF).

Unidad: Trabajadores desocupados a fecha 31 de cada mes.

El crecimiento del desempleo en Elche, en relación con el mes de marzo, es superior al de la provincia de Alicante y Comunidad Valenciana, ya que los incrementos que han experimentado han sido del 2,16% y 1,65%, respectivamente. El paro registrado en España ha disminuido el 1,82% en relación con el mes de marzo de 2005, experimentando una variación interanual del -3,03%, según datos del Instituto Nacional de Empleo (INEM).

Marzo 2005.

En el mes de marzo de 2005, habían 13.309 parados registrados en Elche. La variación interanual, relativa al mes de marzo de 2004, es del 18%, con 2.030 parados más. Con respecto al mes de febrero de 2005 supone un aumento del 2,86%, con 370 desempleados más.

En el primer trimestre del año, se observa un mantenimiento en los niveles del desempleo registrado, con una ligera disminución del 0,06% respecto al paro de diciembre de 2004.

Febrero 2005.

El desempleo registrado en Elche, en el mes de febrero de 2005, eran 12.939 personas.

La variación interanual, relativa al mes de febrero de 2004, es del 21,41%, con 2.282 desempleados más. Con relación al mes de enero de 2005 representa una disminución del 0,77%, con 100 parados menos. Desde principios de año, destaca una reducción del desempleo registrado en Elche del 2,84%, con 378 desempleados menos.

Enero 2005.

En el mes de enero de 2005, habían 13.039 parados registrados en Elche. La variación interanual, relativa al mes de enero de 2004, es del 21,62%, con 2.318 parados más. Con respecto al mes de diciembre de 2004 supone una reducción del 2,09%, con 278 desempleados menos.

Diciembre 2004.

En el mes de diciembre de 2004, el paro registrado en Elche era de 13.317 personas. En relación con el mes de noviembre (13.235), significa un crecimiento del desempleo del 0,62%, con 82 parados más. En el año 2004 el paro registrado en Elche ha aumentado con 2.582 personas más, un 24,05% en relación con 2003.

En el año 2004, el crecimiento del desempleo en Elche es superior al de la provincia de Alicante, Comunidad Valenciana y España, ya que los incrementos que han experimentado han sido del 16,16%, 5,52% y -2,41%, respectivamente.

A diciembre de 2004, el paro registrado en Elche representa el 22,86% del total de la provincia de Alicante (58.254 desempleados), el 8,83% del total de la Comunidad Valenciana (150.833 parados) y 0,80% del total de España (1.670.290 parados). En diciembre de 2003, estos porcentajes eran inferiores: 20,40%, 7,51% y 0,62%, respectivamente.

El desempleo en Elche por sexo.

Abril 2005.

En abril de 2005, habían registradas en el desempleo 7.424 mujeres (52,53%) y 6.708 hombres (47,47%).

La variación interanual del desempleo femenino, relativa al mes de abril de 2004, es del 22,55%, con 1.366 paradas más. En relación con el mes de marzo de 2005 implica un aumento del 6,68%, con 465 desempleadas más. El incremento del paro femenino desde principios de año es del 8,51%, con 582 paradas más (Tabla 2 y Gráfico 6).

Tabla 2: Desempleo registrado en Elche. Por sexo. 2005

	2005				VARIACIONES							
	MUJERES		HOMBRES		MES ANTERIOR				INTERANUAL			
	TOTAL	PORC.	TOTAL	PORC.	ABSOLUTA		RELATIVA		ABSOLUTA		RELATIVA	
					MUJERES	HOMBRES	MUJERES	HOMBRES	MUJERES	HOMBRES	MUJERES	HOMBRES
ABRIL	7.424	52,53%	6.708	47,47%	465	358	6,68%	5,64%	1.366	629	22,55%	10,35%
MARZO	6.959	52,29%	6.350	47,71%	168	202	2,47%	3,29%	1.262	768	22,15%	13,76%
FEBRERO	6.791	52,48%	6.148	47,52%	21	-121	0,31%	-1,93%	1.439	843	26,89%	15,89%
ENERO	6.770	51,92%	6.269	48,08%	-72	-206	-1,05%	-3,18%	1.490	823	28,22%	15,13%

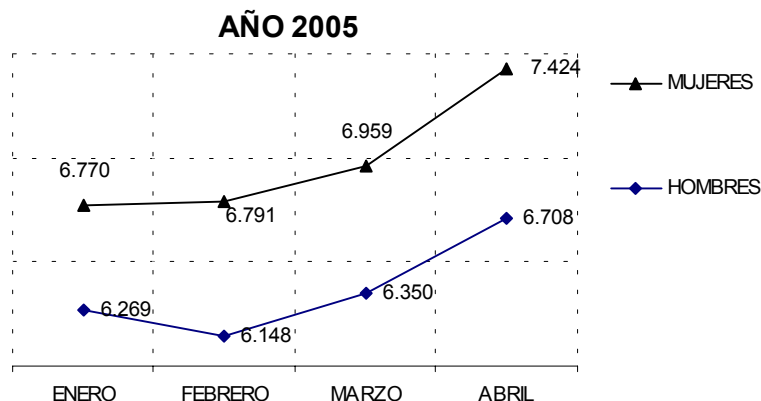
Elaboración Oficina Técnica de Futurelx.

Fuente: Servicio Valenciano de Empleo (SERVEF).

Unidad: Trabajadores desocupados a fecha 31 de cada mes.

La variación interanual del paro masculino, relativa al mes de abril de 2004, es del 10,35%, con 629 desempleados más. En relación con el mes de marzo de 2005 implica un aumento del 5,64%, con 358 parados más. El incremento del paro masculino desde principios de año es del 3,60%, con 233 desempleados más.

Gráfico 6: Desempleo registrado en Elche. Por sexo. 2005.



Elaboración Oficina Técnica de Futurelx.

Fuente: Servicio Valenciano de Empleo (SERVEF).

Unidad: Trabajadores desocupados a fecha 31 de cada mes.

Marzo 2005.

En el mes de marzo de 2005, los parados registrados en Elche eran 6.959 mujeres (52,29%) y 6.350 hombres (47,71%).

La variación interanual del desempleo femenino, relativa al mes de marzo de 2004, es del 22,15%, con 1.262 paradas más. En relación con el mes de febrero de 2005 implica un aumento del 2,47%, con 168 desempleadas más. El incremento del paro femenino desde principios de año es del 1,71%, con 117 paradas más.

La variación interanual del paro masculino, relativa al mes de marzo de 2004, es del 13,76%, con 768 desempleados más. En relación con el mes de febrero de 2005 implica un aumento del 3,29%, con 202 parados más. Desde principios de año se observa una disminución del desempleo masculino del 1,93%, con 125 desempleados menos.

Febrero 2005.

El desempleo registrado en Elche, en el mes de febrero de 2005, era de 6.791 mujeres (52,48%) y 6.148 hombres (47,52%).

La variación interanual del desempleo femenino, relativa al mes de febrero de 2004, es del 26,89%, con 1.439 paradas más. En relación con el mes de enero de 2005 implica un aumento del 0,31%, con 21 desempleadas más. Desde principios de año se manifiesta una reducción del desempleo femenino del 0,74%, con 51 paradas menos.

La variación interanual del paro masculino, relativa al mes de febrero de 2004, es del 15,89%, con 843 desempleados más. En relación con el mes de enero de 2005 implica una disminución del 1,93%, con 121 parados menos. Desde principios de año se obtiene una disminución del paro masculino del 5,05%, con 327 desempleados menos.

Enero 2005.

Los parados registrados en Elche, en el mes de enero de 2005, eran 6.770 mujeres (51,92%) y 6.269 hombres (48,08%).

La variación interanual del desempleo femenino, relativa al mes de enero de 2004, es del 28,22%, con 1.490 paradas más. En relación con el mes de diciembre de 2004 se manifiesta una disminución del 1,05%, con 72 desempleadas menos.

La variación interanual del paro masculino, relativa al mes de enero de 2004, es del 15,13%, con 823 desempleados más. En relación con el mes de diciembre de 2004 implica una reducción del 3,18%, con 206 parados menos.

Diciembre 2004.

En el mes de diciembre de 2004, el paro registrado en Elche estaba compuesto por 6.842 mujeres (51,38%) y 6.475 hombres (48,62%).

A diciembre de 2004, el desempleo femenino en Elche, que representa el 51,38% del paro total, es significativamente inferior al de la provincia de Alicante, Comunidad Valenciana y España, en términos porcentuales, ya que suponen el 53,95%, 55,55 % y 58,35%, respectivamente.

El desempleo en Elche por grupos de edad.

Abril 2005.

Por tramos de edad, la estructura del desempleo en Elche, en abril de 2005, es la siguiente: hay 1.719 parados menores de 25 años, el 12,16% del total; 6.589 desempleados con edades entre 25 y 44 años, el 46,62% del total; y, 5.824 parados mayores de 45 años, el 41,22% del total.

En abril de 2005, el grupo de edad de las mujeres de Elche más afectado por el desempleo es el comprendido entre 25 y 44 años, con 3.817 personas, el 51,41% del total, representando este porcentaje el 53,25% en la provincia de Alicante y el 55,26% en la Comunidad Valenciana.

En los hombres, el colectivo más afectado por el paro es el de los mayores de 45 años, con 3.122 personas, el 46,54% del total, siendo este porcentaje el 43,40% en la provincia de Alicante y el 39,54% en la Comunidad Valenciana.

Las mujeres paradas menores de 25 años, en abril de 2005, son 905, el 12,19% del total, y los hombres desempleados en este tramo de edad son 814, el 12,13% del total. En España, el colectivo de parados con esta edad representa el 14,13% del desempleo total.

En abril de 2005, las desempleadas mayores de 45 años son 2.702, el 36,40% del total. En Elche, los parados con edad comprendida entre 25 y 44 años son 2.772, el 41,32% del total.

Los parados menores de 25 años han experimentado las siguientes variaciones en abril: 6,37% respecto al mes de marzo, 1,72% interanual y 3,87% desde principios de año.

Los desempleados mayores de 45 años presentan las siguientes variaciones: 7,02% respecto al mes de marzo, 34,66% interanual y 8,88% desde principios de año. El colectivo de parados hombres de este grupo de edad ha experimentado las siguientes variaciones: 7,40% respecto al mes de marzo, 25,23% interanual y 5,44% desde principios de año.

En abril, los parados en edades comprendidas entre 25 y 44 años tienen las siguientes variaciones: 5,41% respecto al mes de marzo, 7,63% interanual y 4,37% desde principios de año. Las desempleadas de este grupo de edad han experimentado las siguientes variaciones: 6,59% respecto al mes de marzo, 12,26% interanual y 5,76% desde principios de año.

Marzo 2005.

La estructura del desempleo en Elche, en el primer trimestre de 2005, por grupos de edad es la siguiente: hay 1.616 parados menores de 25 años, el 12,14% del total; 6.251 desempleados con edades entre 25 y 44 años, el 46,97% del total; y, 5.442 parados mayores de 45 años, el 40,89% del total.

En el primer trimestre de 2005, el grupo de edad de las mujeres de Elche más afectado por el desempleo es el comprendido entre 25 y 44 años, con 3.581 personas, el 51,46% del total, representando este porcentaje el 53,56% en la provincia de Alicante y el 55,65% en la Comunidad Valenciana. En los hombres, el colectivo más afectado por el paro es el de los mayores de 45 años, con 2.907 personas, el 45,78% del total, siendo este porcentaje el 42,94% en la provincia de Alicante y el 39,39% en la Comunidad Valenciana.

En Elche hay 843 mujeres paradas menores de 25 años, en el primer trimestre de 2005, el 12,11% del total, y 773 hombres desempleados en este tramo de edad, el 12,17% del total.

En marzo de 2005, en Elche hay 2.535 desempleadas mayores de 45 años, el 36,43% del total. Los parados con edad comprendida entre 25 y 44 años son 2.670, el 42,05% del total.

Los parados menores de 25 años han experimentado las siguientes variaciones en marzo: 1,76% respecto al mes de febrero, 1,76% interanual y -2,36% desde principios de año.

Los desempleados mayores de 45 años presentan las siguientes variaciones: 3,58% respecto al mes de febrero, 33,91% interanual y 1,74% desde principios de año. El colectivo de parados hombres de este grupo de edad ha experimentado las siguientes variaciones: 3,64% respecto al mes de febrero, 24,39% interanual y -1,82% desde principios de año.

En marzo, los parados en edades comprendidas entre 25 y 44 años tienen las siguientes variaciones: 2,53% respecto al mes de febrero, 11,09% interanual y -0,98% desde principios de año. Las desempleadas de este grupo de edad han experimentado las siguientes variaciones: 1,79% respecto al mes de febrero, 13,07% interanual y -0,78% desde principios de año.

Diciembre 2004.

En diciembre de 2004, los desempleados menores de 25 años, eran 1.655 lo que supone el 12,43% del total, siendo este porcentaje del 12,42% en la provincia de Alicante y del 13,73% en la Comunidad Valenciana. Los parados con más de 45 años eran 5.349, un 40,17% del desempleo total, siendo este

porcentaje superior al 37,98% de la provincia de Alicante y al 34,77% de la Comunidad Valenciana.

Los desempleados con edades comprendidas entre 25 y 44 años eran 6.313, en diciembre de 2004, lo que representa el 47,41% del paro registrado total, porcentaje inferior al de la provincia de Alicante (49,60%) y al de la Comunidad Valenciana (51,50%).

Por grupos de edades, en diciembre de 2004, el colectivo de mujeres más afectado por el desempleo es el que tiene entre 25 y 44 años, con un total de 3.609 personas. El colectivo de hombres más afectado por el paro es el de mayores de 45 años, con un total de 2.961 personas. En el ámbito provincial y de la Comunidad Valenciana, el colectivo de personas más afectado es el que tiene edades comprendidas entre 25 y 44 años, sin distinción de sexo.

El desempleo en Elche por nivel académico.

Abril 2005.

Teniendo en cuenta el nivel de estudios, en abril de 2005, en Elche hay 221 desempleados sin estudios, el 1,56% del total; 12.498 con estudios primarios (88,44%); 1.029 con estudios secundarios (7,28%); y 384 con estudios universitarios (2,72%).

Marzo 2005.

En el primer trimestre de 2005, en Elche hay 215 desempleados sin estudios, el 1,62% del total; 11.677 con estudios primarios (87,74%); 1.013 con estudios secundarios (7,61%); y 404 con estudios universitarios (3,04%).

En el primer trimestre de 2005, los porcentajes de parados con estudios secundarios y universitarios son más bajos en Elche que en la provincia de Alicante (11,34% y 4,93%, respectivamente) y en la Comunidad Valenciana (13,11% y 6,85%, respectivamente), mientras que los porcentajes de parados sin estudios o con estudios primarios son mayores en Elche que en la provincia (0,73% y 83%, respectivamente) y en la Comunidad (0,43% y 79,61%, respectivamente).

Diciembre 2004.

En cuanto al nivel académico, en el mes de diciembre de 2004, los parados que tienen estudios primarios, certificado de escolaridad o EGB, son 11.678 (87,69% del total), y la población registrada que dice no tener estudios alcanza las 228 personas (1,71%). El resto de desempleados tienen estudios secundarios o universitarios, los primeros alcanzan la cifra de 1.029 (7,73%) y los segundos 382 (2,87%).

En el mes de diciembre de 2004, los porcentajes de parados con estudios secundarios y universitarios son más bajos en Elche que en la provincia de Alicante (11,59% y 4,98%, respectivamente) y en la Comunidad Valenciana (13,55% y 7,15%, respectivamente), mientras que los porcentajes de parados sin estudios o con estudios primarios son mayores en Elche que en la provincia (0,78% y 82,65%, respectivamente) y en la Comunidad (0,46% y 78,84%, respectivamente).

El desempleo en Elche por sector económico.

Abril 2005.

En abril de 2005, la industria en Elche es el sector económico con más desempleados, con 7.521, el 53,22% del total. Hay 4.668 parados en el sector servicios (33,03%), 954 en la construcción (6,75%) y 82 en la agricultura (0,58%). Desempleados sin empleo anterior hay 907 (6,42%).

Esta estructura del paro, teniendo en cuenta los sectores económicos, es diferente a la provincial, a la de la Comunidad y a la española, ya que el desempleo en el sector servicios es el mayoritario, representando el 47,40%, el 55,40% y el 58,62%, respectivamente.

El paro en el sector industrial supone el 33,91% en la provincia de Alicante, el 24,71% en la Comunidad Valenciana y el 15,04% en España.

El incremento del desempleo en la industria ilicitana, en abril de 2005, ha sido del 10,65% en relación con el mes de marzo, 724 parados más, y del 6,35% desde principios de año, con 449 desempleados más. La variación interanual, relativa al mes de abril de 2004, es del 15,41%, con 1.008 parados más.

El desempleo en la industria ilicitana, en abril de 2005, representa el 36,34% del paro provincial en el sector industrial, el 19,19% si se tiene en cuenta el desempleo en este sector económico, en la Comunidad Valenciana, y el 3,02% del paro industrial español.

En abril de 2005, por actividad económica, hay 7.504 desempleados en la industria manufacturera (53,10% del paro total en Elche), lo que implica un crecimiento del paro registrado, en relación con el mes anterior, del 10,68%, con 724 desempleados más. La variación interanual, relativa al mes de abril de 2004, es del 15,48%, con 1.006 parados más.

En Elche, el desempleo en el sector servicios ha experimentado un crecimiento, en abril, del 2,75% respecto al mes anterior y una variación interanual del 23,07%, con 875 parados más. En lo que va de año el incremento ha sido del 9,04%, con 387 desempleados más.

El paro en Elche, en el sector de la construcción, ha sufrido una disminución, en abril, del 1,24% respecto al mes anterior y una variación interanual del 9,15%, con 80 parados más. Desde principios de año el aumento ha sido del 2,47%, con 23 desempleados más.

Marzo 2005.

En Elche, en el primer trimestre de 2005, el sector económico con más desempleados es la industria, con 6.797, el 51,07% del total. Hay 4.543 parados en el sector servicios (34,13%), 966 en la construcción (7,26%) y 86 en la agricultura (0,65%). Desempleados sin empleo anterior hay 917 (6,89%).

Por sectores económicos la estructura del paro en Elche, en marzo de 2005, es diferente a la provincial, a la de la Comunidad y a la española, ya que el desempleo en el sector servicios es el mayoritario, representando el 48,33%, el 55,68% y el 58,75%, respectivamente. El paro en el sector industrial es del 32,85% en la provincia de Alicante, del 24,44% en la Comunidad Valenciana y del 14,97 en España.

El desempleo en la industria ilicitana, en el primer trimestre de 2005, ha disminuido el 3,89% desde principios de año, con 275 parados menos. La variación interanual, relativa al mes de marzo de 2004, es del 17,23%, con 999 parados más.

En los tres primeros meses de 2005, el desempleo en la industria ilicitana significa el 34,66% del paro provincial en el sector industrial y el 17,82% si se tiene en cuenta el desempleo en la Comunidad Valenciana en este sector.

En marzo de 2005, por actividad económica, hay 6.780 desempleados en la industria manufacturera (50,94% del paro registrado total), lo que supone una disminución del 3,95% desde principios de año, con 279 parados menos.

El desempleo en el sector servicios ha experimentado en Elche, en marzo, una variación interanual del 21,86%, con 815 parados más. Desde principios de año el aumento ha sido de 6,12%, con 262 desempleados más.

En el sector de la construcción, en marzo la variación interanual del desempleo ha sido del 14,86%, con 125 parados más. Desde principios de año se observa un aumento del 3,76%, con 35 desempleados más.

Diciembre 2004.

Respecto al sector económico, en diciembre de 2004, hay 7.072 parados en la industria (53,11%), 4.281 en los servicios (32,15%), 931 en la construcción (6,99%) y 90 en la agricultura (0,68%). Los desempleados que no han tenido ningún empleo anterior ascienden a 943 (7,08%).

Es importante destacar que el paro ilicitano en la industria (53,11%), en diciembre de 2004, es notablemente superior al provincial, al de la Comunidad y al español, que suponen el 33,41%, 25,07% y 15,15%, respectivamente. Lo

contrario que ocurre si se contemplan los datos del desempleo en el sector servicios (32,15%), en el que el paro ilicitano es significativamente inferior al de la provincia de Alicante, al de la Comunidad Valenciana y al de España (48%, 55,03% y 58,10%, respectivamente).

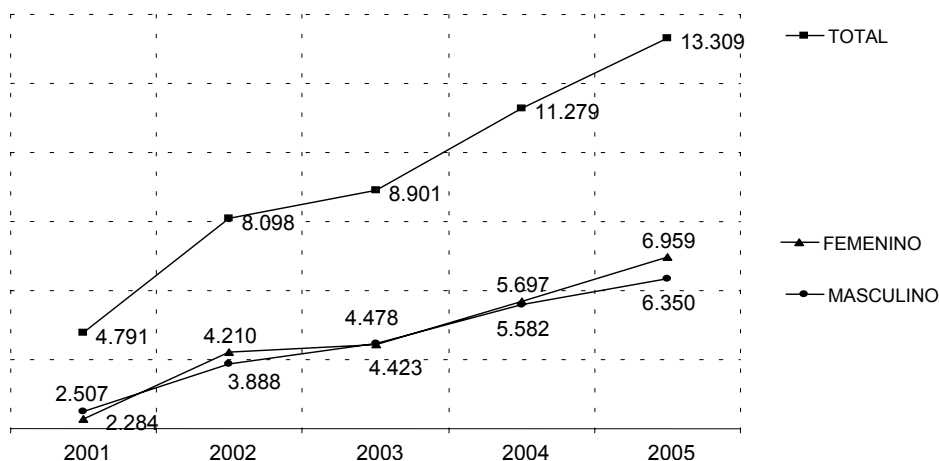
Por actividad económica, destaca que en diciembre de 2004 hay 7.059 desempleados en la industria manufacturera (53,01% del paro registrado total).

Evolución del desempleo 2001-2005.

Para analizar la evolución del desempleo en Elche en los últimos años, se va a estudiar el periodo 2001-2005, teniendo en cuenta los datos del SERVEF a 31 de marzo de cada año (**Anexo 5**).

En el año 2001 habían 4.791 desempleados registrados y en 2005 los parados eran 13.309 (**Gráfico 7**). El incremento del desempleo en 2005 ha sido del 18% en relación con 2004, el año anterior fue del 26,72% respecto al año 2003.

Gráfico 7: Paro registrado total y por sexo



Elaboración Oficina Técnica de Futurelx.
Fuente: Servicio Valenciano de Empleo (SERVEF).
Unidad: Trabajadores desocupados a fecha 31 de marzo.

En el periodo 2001-2005, el crecimiento del desempleo en Elche ha sido del 177,79%.

La tasa de paro registrado de Elche es del 4,6% en 2003, según datos del Servicio de Estudios de "La Caixa" (Anuario Económico de España) y se define como el "número de parados registrados en el INEM en cada municipio relativizado por la población de 16 a 65 años". La tasa de paro registrado de Elche es superior a las de la provincia de Alicante, Comunidad Valenciana y España (2,8%, 3% y 3,7%, respectivamente). En Elche, la tasa de paro registrado en el año 2000 era del 4,6%; y en el ámbito provincial del 3,6%, comunitario del 3,9% y estatal del 4,4%. La evolución de la tasa de paro registrado desde el año 2000 es la progresiva reducción en la provincia de Alicante, la Comunidad Valenciana y España, frente al mantenimiento que se produce en Elche.

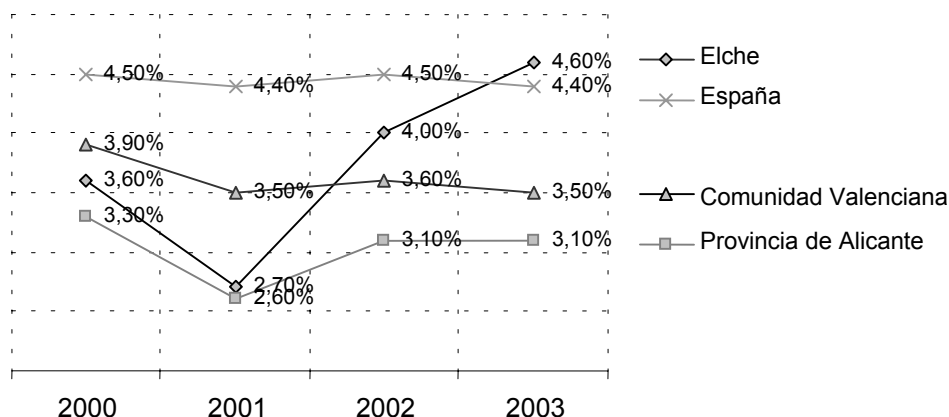
En 2005, hay en Elche 6.959 mujeres desempleadas y 6.350 hombres parados (en 2004, 5.697 mujeres y 5.582 hombres). El crecimiento anual del paro femenino ha sido del 22,15% en 2005 (28,80% en 2004) y el correspondiente al paro masculino ha alcanzado el 13,76% (24,65% en 2004).

El desempleo femenino ha experimentado un incremento del 204,68% en el periodo 2001-2005, y el paro masculino un aumento del 153,29%.

El desempleo femenino ha ido ganando peso en los últimos años en Elche, ya que en 2001 representa el 47,67% del desempleo total y en 2005 es el 52,29% (50,51% en 2004).

En Elche, la tasa de paro en mujeres está experimentando un crecimiento desde el año 2001, que era del 2,7%, del 4% en 2002 y del 4,6% en 2003. Esta tasa es superior a la media provincial (3,1% en 2003), comunitaria (3,5%) y estatal (4,4%), que han experimentado un ligero decrecimiento desde el año 2000 (**Gráfico 8**).

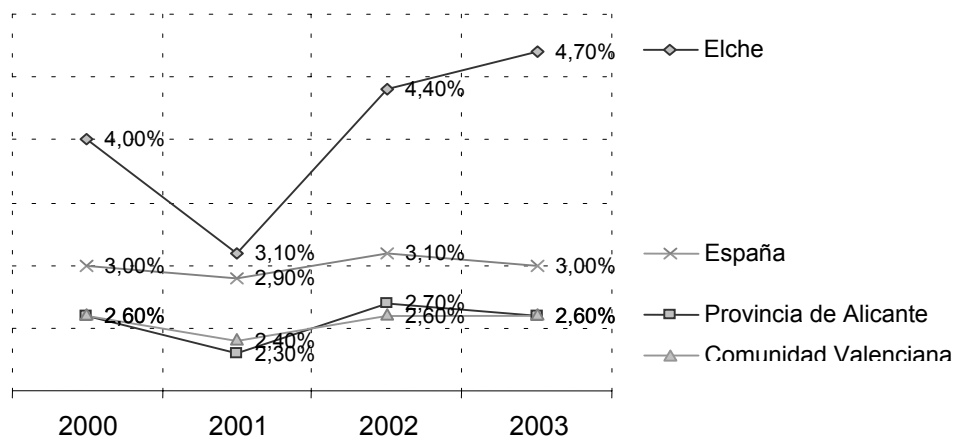
Gráfico 8: Tasa de paro femenino



Elaboración Oficina Técnica de Futurelx.
 Fuente: Fundación "la Caixa". Servicio de Estudios.
 Unidad: Porcentaje.

La tasa de paro en hombres está aumentando desde el año 2000, que era del 4% y en el 2003, del 4,7%. Esta tasa es también superior a la media provincial (2,6%), comunitaria (2,6%) y nacional (3%), que se han mantenido constantes en el periodo analizado (**Gráfico 9**).

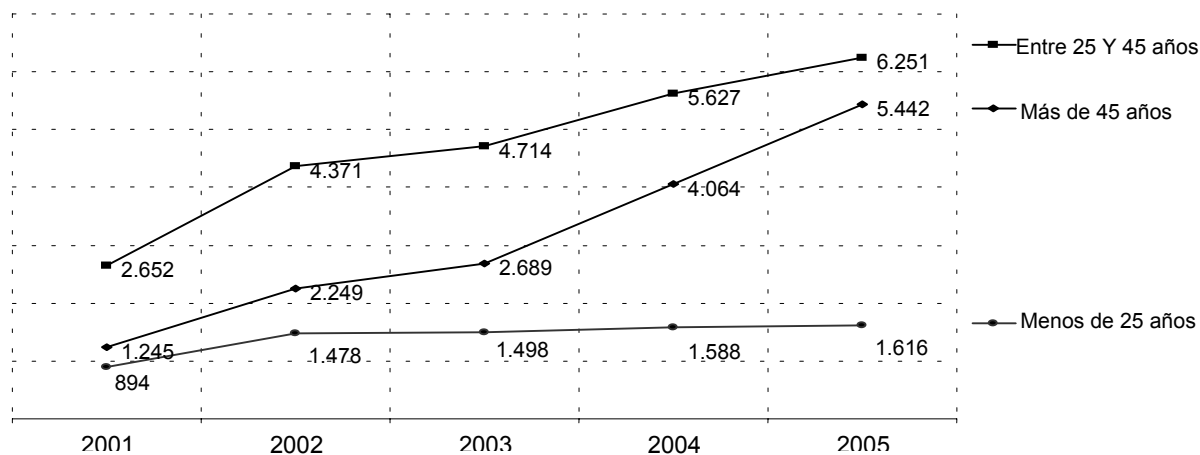
Gráfico 9: Tasa de paro masculino



Elaboración Oficina Técnica de Futurelx.
 Fuente: Fundación "la Caixa". Servicio de Estudios.
 Unidad: Porcentaje.

Por grupos de edades (**Gráfico 10**), el colectivo de personas más afectado por el desempleo es el que tiene entre 25 y 44 años, que ha sufrido un incremento del 135,71% en el periodo 2001-2005, al pasar de 2.652 desempleados a 6.251 en 2005.

Gráfico 10: Paro registrado por grupos de edad



Elaboración Oficina Técnica de Futurelx.
 Fuente: Servicio Valenciano de Empleo (SERVEF).
 Unidad: Trabajadores desocupados a fecha 31 de marzo.

Los parados con más de 45 años han experimentado un crecimiento notable del 337,11% en el periodo 2001-2005, al pasar de 1.245 parados a 5.442 en 2005.

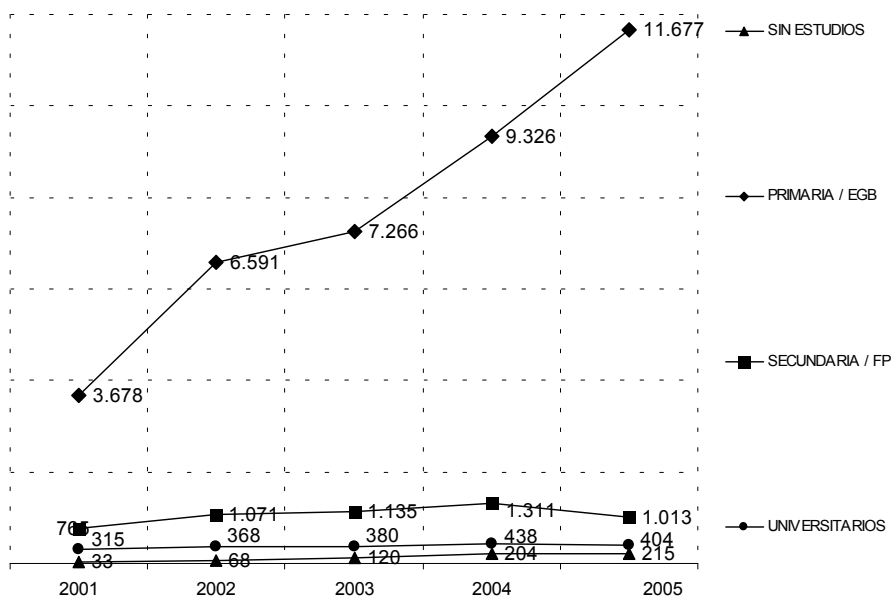
Los desempleados menores de 25 años han notado un aumento del 80,76% en el periodo 2001-2005, al pasar de 894 desempleados a 1.616 en 2005.

El desempleo en Elche por edades, también está experimentando un cambio en su estructura, quedando especialmente afectadas las personas mayores de 45 años. En 2001, los parados menores de 25 años representaban el 18,66% del total del paro, frente al 12,14% en 2005 (14,08% en 2004); los desempleados entre 25 y 44 años suponían el 55,35% del total y el 46,97% en 2005 (48,89% en 2004); respecto a los mayores de 45 años, eran el 25,99% del total y en 2005 son el 40,89% (36,03% en 2004).

En 2005, el crecimiento anual de los parados mayores de 45 años ha sido del 33,91% (51,13% en 2004).

En el año 2005, teniendo en cuenta el nivel de estudios (**Gráfico 11**) hay 11.677 parados en Elche con estudios de primaria/EGB (9.326 en 2004), 1.013 con estudios de secundaria/FP (1.311 en 2004), 404 universitarios (438 en 2004) y 215 sin estudios (204 en 2004).

Gráfico 11: Paro registrado por nivel de estudios



Elaboración Oficina Técnica de Futurelx.
 Fuente: Servicio Valenciano de Empleo (SERVEF).
 Unidad: Trabajadores desocupados a fecha 31 de marzo.

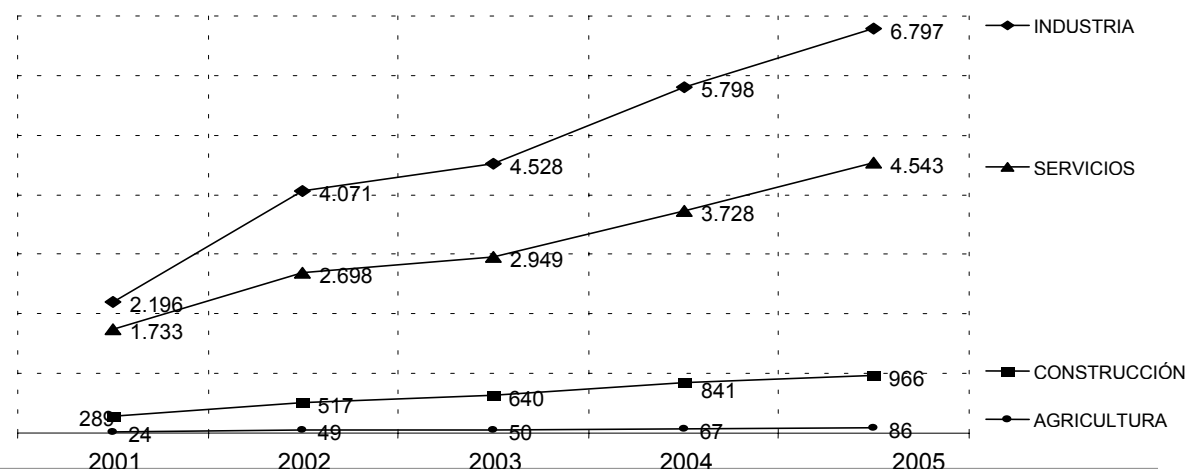
Los desempleados con estudios de primaria y equivalentes crecieron el 25,21% en 2005 respecto a 2004, con 2.351 parados más y el 217,48% en relación con 2001, con 7.999 desempleados más.

En la evolución del desempleo en Elche por niveles de estudios destaca el fuerte aumento del peso de los parados con estudios de primaria/EGB, que en

2001 suponían el 76,77% del total y en 2005, el 87,74%; el ligero incremento de los parados sin estudios que en 2001 son el 0,69% del total y en 2005 el 1,62%. Cabe resaltar la importante pérdida de peso de los desempleados con estudios de secundaria/FP, que han pasado de representar el 15,97% del paro total en 2001 al 7,61% en 2005; también el paro universitario ha experimentado una reducción, ya que en 2001 significa el 6,57% del total del desempleo en Elche y en 2005 es el 3,04%.

Por sectores económicos (**Gráfico 12**), en el año 2005 hay 6.797 desempleados en la industria (5.798 en 2004), lo que supone un incremento anual del 17,23% (28,05% en 2004 respecto a 2003); 4.543 parados en el sector servicios (21,86 de crecimiento anual, frente al 26,42% del año anterior), 966 desempleados en la construcción (14,86 % de aumento en 2005 y 31,41% en 2004), 917 personas sin empleo anterior (8,52% de incremento en 2005 y 15,12% en 2004), y 86 parados en la agricultura (28,36% de aumento en 2005 y 34% en 2004).

Gráfico 12: Paro registrado por sectores



Elaboración Oficina Técnica de Futurelx.
 Fuente: Servicio Valenciano de Empleo (SERVEF).
 Unidad: Trabajadores desocupados a fecha 31 de marzo.

El desempleo en el sector industrial, en el periodo 2001-2005, ha aumentado el 209,52%, con 4.601 parados más; en los servicios el 163,36%, con 2.810 desempleados más; y, en la construcción el 234,26%, con 686 parados más.

La estructura del desempleo en Elche por sectores económicos se caracteriza, en el periodo 2001-2005, por un crecimiento del peso del paro en la industria, que en 2001 significa el 45,84% del desempleo total y en 2005 el 51,07%; un ligero aumento del paro en la construcción, al pasar del 6,03% en 2001 al 7,26% en 2005; una disminución de los parados sin empleo anterior, que en 2001 son el 11,46% y en 2005 el 6,89%; una leve reducción del desempleo en

las actividades de servicios, que ha pasado del 36,17% en 2001 al 34,13% en 2005; y, por último, en una estabilidad del paro agrícola, que en 2001 representa el 0,55 del desempleo total y el 0,65% en 2005.

Por actividades económicas, el desempleo en Elche se concentra fundamentalmente en la industria manufacturera, con 6.780 parados en 2005 (5.784 en 2004), el comercio (1.707 desempleados, 1.422 en 2004), los servicios empresariales e inmobiliarios (1.215 parados, 917 en 2004), la construcción (966 desempleados, 841 en 2004) y la hostelería (536 parados, 419 en 2004). En el periodo 2001-2005 el desempleo ha experimentado un aumento significativo en la industria manufacturera (164%).

En el año 2005, el desempleo en la industria manufacturera ha crecido el 17,22% respecto a 2004, con 996 parados más. Desde 2001, el aumento ha sido del 209,45%, con 4.589 desempleados más.

La industria manufacturera de Elche tenía 2.191 desempleados en el año 2001, que representaban el 45,73% del paro total. En el año 2005, los parados en la industria manufacturera suponían el 50,94% del desempleo total en Elche (51,28% en 2004).

Conclusiones

Conclusiones.

En relación con el empleo en Elche:

- En marzo de 2005, hay 65.981 trabajadores en Elche, lo que implica un crecimiento del 3,26% sobre diciembre de 2004, con una creación neta de 2.084 empleos; y una ligera variación interanual, relativa al mes de marzo de 2004, del 0,15%, con 96 empleos más.
- El empleo en Elche ha crecido un 25% en el periodo 1999-2004.
- En el año 2004 la cifra de empleo neto y la tasa de crecimiento del empleo creado son las más bajas desde el año 2000.
- En marzo de 2005, la estructura del empleo en Elche por sectores económicos, clasificados por los trabajadores que ocupan, es la siguiente: comercio, industria manufacturera, construcción, actividad inmobiliaria y los servicios empresariales, hostelería, transporte, actividades sociales, educación, agricultura, administraciones públicas, actividades sanitarias, y otros sectores económicos.
- En la industria manufacturera, en los tres primeros meses de 2005 ha disminuido el empleo en Elche un 5,56%, con una pérdida neta de 895 puestos de trabajo.
- La pérdida anual de empleo en la industria manufacturera ilicitana ha afectado a 1.776 trabajadores en 2004, lo que significa una disminución del 9,94%.
- El peso del empleo en la industria manufacturera ha perdido importancia sobre el total.
- El comercio (al por menor y mayorista) se ha convertido en el sector económico de Elche con más empleo, superando por primera vez en el último trimestre de 2004 a la industria manufacturera.
- El comercio y la construcción están ganando importancia en relación con el empleo total de Elche.
- La actividad inmobiliaria y los servicios empresariales son sectores muy activos en la creación de empleo.
- La hostelería es un sector en desarrollo en Elche, en términos de empleo.

- Por actividad económica, las principales industrias manufactureras en las que se está reduciendo el número de trabajadores son: el calzado, la química, el textil, la construcción de maquinaria y equipo mecánico y la transformación del caucho y materias plásticas.
- Las actividades manufactureras que experimentan un incremento de empleo son la industria de material y equipo eléctrico y electrónica, la alimentación y bebidas, los otros productos minerales no metálicos, la metalurgia y los productos metálicos, y el papel y las artes gráficas.

En relación con el empleo en el sector calzado:

- En marzo de 2005, el calzado en Elche ocupa a 9.758 trabajadores, lo que significa un incremento del 12,95% en relación con diciembre de 2004 (8.639), con 1.119 empleados más, y una variación interanual, relativa a marzo de 2004 (12.228 empleados), del -20,20%, con una pérdida neta de 2.470 trabajadores.
- En marzo de 2001 la industria del calzado en Elche alcanzó la máxima ocupación, en la temporada alta, con 15.986 trabajadores y en marzo de 2005 se consigue la ocupación mínima, con 9.758 empleados. Teniendo en cuenta los datos de marzo, la crisis del sector calzado se manifiesta, en términos de destrucción de empleo, desde el año 2001.
- En la temporada baja del sector, la ocupación máxima se alcanza en diciembre de 1.999, con 11.415 trabajadores y la ocupación mínima en diciembre de 2004, con 8.639 empleados.
- En el periodo marzo 2001-2005, el empleo en el calzado experimenta una disminución del 38,96% (23,51% marzo 2001-2004), con una pérdida neta de 6.228 trabajadores (3.758 marzo 2001-2004).
- Desde marzo de 2001 se está destruyendo empleo en Elche, en la industria del calzado, de forma continua y cada vez más importante.

En relación con el desempleo en Elche:

- En el mes de abril de 2005, habían 14.132 parados registrados en Elche.
- La variación interanual, abril de 2005 relativa al mismo mes de 2004, es del 16,44%, con 1.995 desempleados más. En relación con el mes de marzo de 2005 implica un aumento del 6,18%, con 823 parados más. El incremento desde principios de año es del 6,12%, con 815 desempleados más.

- El crecimiento del desempleo en Elche es superior al de la provincia de Alicante, Comunidad Valenciana y España.
- El desempleo femenino en Elche, que representa en abril de 2005 el 52,53% del paro total, es significativamente inferior al de la provincia de Alicante, Comunidad Valenciana y España.
- El colectivo de mujeres más afectado por el desempleo es el que tiene entre 25 y 44 años. En hombres, es el de mayores de 45 años.
- Los porcentajes de parados con estudios secundarios y universitarios son más bajos en Elche que en la provincia de Alicante y en la Comunidad Valenciana, mientras que los porcentajes de parados sin estudios o con estudios primarios son mayores que en la provincia y en la Comunidad.
- En abril de 2005, la industria en Elche es el sector económico con más desempleados, con 7.521, el 53,22% del total.
- Es importante destacar que el paro ilicitano en la industria es notablemente superior al de la provincia de Alicante, al de la Comunidad Valenciana y al de España.
- La tasa de paro registrado de Elche es superior a las de la provincia de Alicante, Comunidad Valenciana y España.
- El desempleo femenino ha ido ganando peso en los últimos años. La tasa de paro en mujeres está experimentando un crecimiento desde el año 2001.
- La tasa de paro en hombres está aumentando desde el año 2000.

Anexos

Anexo 1:

CNAE -93-	1999	2000				2001				2002				2003				2004				2005
	DIC99	MAR00	JUN00	SEP00	DIC00	MAR01	JUN01	SEP01	DIC01	MAR02	JUN02	SEP02	DIC02	MAR03	JUN03	SEP03	DIC03	MAR04	JUN04	SEP04	DIC04	MAR05
01 Agricultura, ganadería, caza y servicio	1.211	1.205	1.274	1.350	1.390	1.382	1.427	1.492	1.496	1.467	1.596	1.670	1.766	1.674	1.737	1.908	2.033	1.995	1.959	2.077	2.130	1.912
02 Selvicultura, explotación forestal. Serv	3	3	4	4	4	4	4	4	3	4	4	4	4	4	4	5	5	4	4	4	4	3
05 Pesca, acuicultura y actividades de los	7	6	7	7	7	7	6	6	5	5	6	6	12	13	15	15	15	13	14	14	14	14
1 INDUSTRIAS EXTRACTIVAS	64	66	66	64	63	59	56	56	59	55	54	50	50	51	52	52	53	51	42	40	39	38
14 Extracción de minerales no metálicos r	72	83	87	92	85	86	77	75	73	77	74	68	143	127	130	142	144	151	153	139	141	144
15 Industria de productos alimenticios y b	555	521	548	520	508	537	560	550	524	538	564	549	561	567	573	588	585	583	628	606	603	608
16 Industria del tabaco	0	1	0	0	0	0	0	0	0	0	0	0	0	0	0	0	0	0	0	0	0	0
17 Industria textil	278	355	351	379	299	377	363	372	309	364	384	349	291	360	350	279	247	297	286	236	224	245
18 Industria de la confección y de la pelet	258	272	267	249	243	254	267	262	273	286	267	232	251	202	226	189	205	212	203	186	200	176
19 Preparación del cuero; fabricación artic	11.415	14.906	14.195	13.646	11.206	15.986	15.163	13.502	11.350	14.136	14.497	13.077	11.029	13.699	13.595	11.819	9.927	12.228	11.412	9.945	8.639	9.758
2 INDUSTRIA DE LA MADERA Y DEL C	1	1	1	1	1	1	1	1	1	1	0	0	0	0	0	0	0	0	0	0	0	0
20 Industria de la madera y del corcho, ex	226	255	289	247	236	249	253	254	267	273	267	260	269	280	267	262	255	264	256	231	233	233
21 Industria del papel	563	571	581	573	569	582	569	576	580	571	552	537	525	535	532	519	512	495	488	474	469	465
22 Edición, artes gráficas y reproducción d	248	259	269	272	276	282	302	279	291	300	315	310	306	335	347	345	348	371	394	372	380	407
24 Industria química	329	340	340	299	311	290	290	271	263	289	292	281	282	288	280	283	288	289	283	228	209	220
25 Fabricación de productos de caucho y	629	667	629	591	618	642	590	550	574	602	596	581	591	588	549	499	524	521	497	470	512	523
26 Fabricación de otros productos minera	432	462	487	477	482	491	503	487	488	500	501	484	481	497	506	516	528	558	547	534	531	546
27 Metalurgia	95	109	114	119	118	122	120	121	122	118	119	102	101	99	94	100	93	75	73	83	92	84
28 Fabricación de productos metálicos, ex	767	792	815	770	804	871	878	834	827	835	882	824	826	873	898	878	887	911	911	868	873	928
29 Industria de la construcción de maquin	543	529	529	507	505	515	519	509	500	503	477	452	481	475	468	464	459	455	450	413	411	402
30 Fabricación de máquinas de oficina y e	5	5	5	5	5	7	8	5	7	6	6	5	5	5	5	7	6	6	7	6	6	8
31 Fabricación de maquinaria y material e	135	144	165	164	166	176	184	169	175	187	202	195	183	213	224	219	216	241	244	241	235	228
32 Fabricación material electrónico; apara	5	5	5	5	6	5	5	5	5	8	8	2	2	2	2	2	2	2	2	2	2	2
33 Fabricación de instrumentos médico-qu	25	25	23	22	24	26	27	26	27	24	24	24	23	22	25	24	26	29	28	29	30	29
34 Fabricación de vehículos de motor, ren	60	62	66	60	58	71	73	69	64	71	72	69	62	48	41	41	43	45	40	44	49	45
35 Fabricación de otro material de transpo	4	4	5	4	4	4	4	4	4	4	5	5	5	8	12	9	12	14	14	17	15	
36 Fabricación de muebles; otras industria	142	142	142	149	157	153	148	155	184	189	188	189	209	225	229	259	255	256	277	278	222	222
37 Reciclaje	8	13	16	13	13	16	21	22	17	52	54	69	62	60	63	62	63	63	68	78	61	61
40 Producción y distribución de energía el	8	7	7	7	6	6	5	5	5	5	5	5	5	6	6	6	6	6	6	5	5	6
41 Captación, depuración y distribución de	83	87	88	89	83	86	92	169	167	188	194	189	183	185	194	192	183	186	188	185	180	183
45 Construcción	4.824	5.308	5.493	5.586	5.445	6.217	6.396	6.287	6.059	6.718	7.060	6.920	6.681	7.483	7.597	7.499	6.980	8.126	8.537	8.378	8.029	8.820
5 COMERCIO, REPARACION DE VEHI	6	7	7	7	6	6	6	6	6	4	5	5	4	4	4	4	4	4	0	0	0	0
50 Venta y reparación de vehículos;venta	1.432	1.467	1.523	1.510	1.529	1.534	1.604	1.613	1.618	1.630	1.645	1.647	1.679	1.649	1.649	1.658	1.690	1.695	1.776	1.802	1.842	1.879
51 Comercio al por mayor e intermediarios	5.802	5.932	5.929	6.010	5.779	6.000	6.073	6.154	6.090	6.287	6.347	6.378	6.418	6.586	6.609	6.789	6.883	7.041	7.125	7.089	7.172	7.264
52 Comercio al por menor, excepto el de v	5.342	5.343	5.570	5.586	6.069	6.037	6.211	6.176	6.410	6.416	6.602	6.456	6.700	6.748	7.009	7.235	7.685	7.571	7.771	7.664	7.960	7.828
55 Hostelería	2.482	2.529	2.509	2.537	2.670	2.784	2.788	2.740	2.883	2.997	3.062	2.993	3.376	3.462	3.166	3.455	3.673	3.730	3.453	3.518	3.882	4.004
6 TRANSPORTE ALMACENAMIENTO Y	1	1	1	1	1	1	1	1	1	1	1	1	1	0	0	0	0	0	0	0	0	0
60 Transporte terrestre; transporte por tub	1.276	1.356	1.428	1.428	1.457	1.567	1.480	1.488	1.446	1.480	1.481	1.521	1.452	1.474	1.485	1.546	1.544	1.490	1.506	1.567	1.724	1.761
61 Transporte marítimo;Por vías de naveg	0	0	0	0	0	0	0	0	0	0	0	1	2	2	7	5	4	7	8	6	5	6
62 Transporte aéreo y espacial	108	105	95	90	94	105	108	109	93	94	118	129	121	120	140	153	147	141	190	194	138	127
63 Actividades anexas a los transportes; a	694	677	732	789	748	767	821	898	867	863	931	903	873	915	961	967	921	1.065	1.105	1.171	1.125	1.122
64 Correos y telecomunicaciones	98	107	117	101	101	102	120	104	104	108	110	113	220	115	124	163	125	102	106	110	131	138
65 Intermediación financiera, excepto seg	29	28	29	30	32	31	33	33	32	37	36	37	37	37	38	38	37	18	19	19	19	33
66 Seguros y planes de pensiones, except	156	169	171	175	185	196	192	195	207	136	141	141	149	152	153	150	148	149	150	155	154	157
67 Actividades auxiliares a la intermediaci	172	175	168	173	176	180	185	185	175	182	182	183	186	187	188	191	186	189	184	192	196	200
70 Actividades inmobiliarias	633	683	704	735	762	795	804	804	794	821	834	830	876	943	934	1.008	1.029	1.060	1.134	1.126	1.187	1.224
71 Alquiler de maquinaria sin operario, de	214	230	258	266	256	265	238	239	222	237	238	230	224	242	313	313	313	324	342	318	311	325
72 Actividades informáticas	126	138	143	148	156	167	166	172	185	189	205	200	213	230	226	323	301	269	212	205	213	213
73 Investigación y desarrollo	5	4	4	4	6	7	6	8	8	12	13	13	11	12	12	14	17	17	18	19	19	18
74 Otras actividades empresariales	2.975	2.970	3.056	3.178	3.261	3.239	3.333	3.469	3.443	3.545	3.567	3.702	3.653	3.841	4.012	3.909	4.312	4.447	4.519	5.194	5.173	5.272
75 Administración pública, defensa y segu	1.473	1.460	1.617	1.615	1.601	1.627	1.648	1.593	1.563	1.658	1.678	1.604	1.591	1.600	1.700	1.629	1.621	1.663	1.737	1.714	1.797	1.853
80 Educación	1.854	1.865	1.820	1.769	1.898	1.930	1.947	1.889	2.045	2.105	2.038	1.970	2.084	2.189	2.160	2.090	2.275	2.285	2.171	2.221	2.376	2.379
85 Actividades sanitarias y veterinarias, s	896	902	1.024	1.004	999	1.026	1.134	1.067	1.219	1.201	1.272	1.224	1.352	1.383	1.239	1.293	1.338	1.266	1.034	1.022	1.084	999
90 Actividades de saneamiento público	309	306	330	381	318	30	26	30	26	33	34	24	25	18	24	24	24	23	22	20	21	22
91 Actividades asociativas	222	193	183	204	195	197	193	219	209	192	216	243	226	249	223	226	214	240	209	227	221	233
92 Actividades recreativas, culturales y de	715	760	747	723	792	856	899	855	937	946	987	865	970	966	919	820	912	984	1.063	969	1.000	1.020
93 Actividades diversas de servicios persc	806	834	913	923	1.010	978	1.013	951	995	1.046	1.067	1.060	1.166	1.171	1.249	1.207	1.264	1.269	1.273	1.219	1.229	1.224
95 Hogares que emplean personal domes	236	238	232	237	245	245	256	248	253	279	291	315	338	335	337	324	320	314	323	324	322	347
no const	64	60	57	53	51	56	11	14	11	15	11	13	11	11	15	26	31	46	8	8	8	8
TOT TOTAL	51.116	55.744	56.215	55.948	54.089	60.232	60.208	58.377	56.561	60.890	62.377	60.310	59.334	63.545	63.917	62.647	61.938	65.885	65.513	64.259	63.897	65.981

Elaboración Oficina Técnica de Futurex.

Fuente: Ministerio de Trabajo y Asuntos Sociales.

Unidad: Número de trabajadores afiliados a la Seguridad Social durante un mes.

Anexo 2:

▶ **Trabajadores afiliados a la Seguridad Social en Elche por sectores económicos.**

	2000		2001		2002		2003		2004		2005*		Δ 00-05
	total	total	Δ 00-01	total	Δ 01-02	total	Δ 02-03	total	Δ 03-04	total	Δ 04-05		
Industria Manufacturera	18.986	19.595	3,21%	18.818	-3,97%	17.876	-5,00%	16.100	-9,94%	15.205	-5,56%	-19,91%	
Comercio; Reparación de vehículos de motor, motocicletas y ciclomotores, y artículos personales y de uso doméstico	13.069	13.886	6,26%	14.556	4,82%	15.552	6,84%	16.628	6,92%	16.971	2,06%	29,86%	
Construcción	5.458	6.240	14,32%	6.845	9,70%	7.390	7,96%	8.268	11,88%	8.820	6,68%	61,60%	
Actividad inmobiliaria y de alquiler; servicios empresariales	4.241	4.591	8,27%	4.900	6,74%	5.554	13,34%	6.548	17,90%	7.052	7,69%	66,30%	
Hostelería	2.561	2.799	9,27%	3.107	11,01%	3.439	10,69%	3.646	6,01%	4.004	9,83%	56,33%	
Transporte, Almacenamiento y comunicaciones	2.357	2.546	8,00%	2.631	3,35%	2.730	3,74%	2.973	8,91%	3.154	6,10%	33,80%	
Otras actividades sociales y de servicios prestados a la comunidad; servicios personales	2.203	2.104	-4,52%	2.275	8,15%	2.378	4,51%	2.497	5,04%	2.499	0,07%	13,44%	
Educación	1.838	1.953	6,24%	2.049	4,94%	2.179	6,31%	2.263	3,89%	2.379	5,11%	29,43%	
Agricultura, Ganadería, Caza y Selvicultura	1.309	1.453	11,04%	1.629	12,10%	1.843	13,12%	2.044	10,95%	1.915	-6,32%	46,35%	
Administración pública, defensa y seguridad social obligatoria	1.573	1.608	2,19%	1.633	1,55%	1.638	0,29%	1.728	5,51%	1.853	7,25%	17,78%	
Actividades sanitarias y veterinarias, servicios sociales	982	1.112	13,16%	1.262	13,56%	1.313	4,04%	1.102	-16,12%	999	-9,31%	1,71%	
Intermediación financiera	378	411	8,80%	362	-11,98%	376	4,01%	361	-4,05%	390	8,03%	3,24%	
Hogares que emplean personal doméstico	238	251	5,25%	306	22,06%	329	7,60%	321	-2,51%	347	8,18%	45,80%	
Industrias Extractivas	152	135	-10,73%	143	5,55%	188	31,52%	189	0,67%	182	-3,70%	20,13%	
Producción y distribución de energía, gas y agua	94	134	43,32%	194	44,40%	195	0,52%	190	-2,19%	189	-0,66%	102,14%	
Pesca	7	6	-11,11%	7	20,83%	15	100,00%	14	-5,17%	14	1,82%	107,41%	
NO CONSTA	55	23	-58,37%	13	-45,65%	21	66,00%	18	-15,66%	8	-54,29%	-85,52%	
TOTAL	55.499	58.845	6,03%	60.728	3,20%	63.012	3,76%	64.889	2,98%	65.981	1,68%	18,89%	

Elaboración Oficina Técnica de Futurelx.

Fuente: Ministerio de Trabajo y Asuntos Sociales.

Unidad: Media anual del número de trabajadores afiliados a la Seguridad Social. (2005*) Dato del 1er trimestre.

Anexo 3:

► Trabajadores afiliados a la Seguridad Social en Elche, en el sector económico Industria manufacturera.

	2000		2001		2002		2003		2004		2005*		Δ 00-05
	total	total	Δ 00-01	total	Δ 01-02	total	Δ 02-03	total	Δ 03-04	total	Δ 03-04		
INDUSTRIA MANUFACTURERA:													
Industria de la alimentación, bebidas y tabaco	525	543	3,48%	553	1,89%	578	4,57%	605	4,63%	608	0,50%	15,92%	
Industria textil y de la construcción	604	619	2,57%	606	-2,14%	515	-15,10%	461	-10,40%	421	-8,68%	-30,27%	
Industria del cuero y del calzado	13.488	14.000	3,80%	13.185	-5,82%	12.260	-7,01%	10.556	-13,90%	9.758	-7,56%	-27,66%	
Industria de la madera y del corcho	253	257	1,58%	268	4,19%	266	-0,56%	246	-7,52%	233	-5,28%	-7,81%	
Industria del papel; edición, artes gráficas y reproducción de soportes grabados	843	865	2,70%	854	-1,30%	868	1,67%	861	-0,86%	872	1,31%	3,50%	
Industria química	323	279	-13,64%	286	2,69%	285	-0,44%	252	-11,41%	220	-12,78%	-31,78%	
Industria de la transformación del caucho y materias plásticas	626	589	-5,95%	593	0,59%	540	-8,86%	500	-7,41%	523	4,60%	-16,49%	
Industria de otros productos minerales no metálicos	477	492	3,20%	492	-0,15%	512	4,12%	543	6,01%	546	0,65%	14,47%	
Metalurgia y fabricación de productos metálicos	910	974	6,98%	952	-2,26%	981	3,02%	972	-0,92%	1.012	4,17%	11,18%	
Industria de la construcción de maquinaria y equipo mecánico	518	511	-1,30%	478	-6,36%	467	-2,46%	432	-7,34%	402	-7,00%	-22,32%	
Industria de material y equipo eléctrico, electrónico y óptico	194	214	10,72%	226	5,48%	250	10,51%	278	11,11%	267	-3,78%	37,98%	
Fabricación de material de transporte	66	73	11,41%	73	0,00%	52	-29,35%	59	13,53%	60	2,13%	-8,75%	
Industrias manufactureras diversas	161	179	11,01%	253	41,34%	304	20,16%	337	10,69%	283	-15,90%	75,50%	
TOTAL	18.986	19.595	3,21%	18.818	-3,97%	17.876	-5,00%	16.100	-9,94%	15.205	-5,56%	-19,91%	

Elaboración Oficina Técnica de Futurelx.

Fuente: Ministerio de Trabajo y Asuntos Sociales.

Unidad: Media anual del número de trabajadores afiliados a la Seguridad Social. (2005*) Dato del 1er trimestre.

Anexo 4:

▶ **Trabajadores afiliados a la Seguridad Social en Elche por actividades económicas.**

	2000		2001		2002		2003		2004		2005*		Δ 00-05
	total	total	Δ 00-01	total	Δ 01-02	total	Δ 02-03	total	Δ 03-04	total	Δ 04-05		
Industria del cuero y del calzado	13.488	14.000	3,80%	13.185	-5,82%	12.260	-7,01%	13.833	4,91%	9.758	-29,46%	-27,66%	
Construcción	5.458	6.240	14,32%	6.845	9,70%	7.390	7,96%	9.880	44,34%	8.820	-10,73%	61,60%	
Comercio: al por menor	5.642	6.209	10,04%	6.544	5,40%	7.169	9,56%	9.482	44,90%	7.828	-17,44%	38,75%	
Comercio: al por mayor	5.913	6.079	2,82%	6.358	4,58%	6.717	5,65%	8.732	37,35%	7.264	-16,81%	22,86%	
Actividades empresariales(servicios de asesoramiento, publicidad,limpieza, seguridad, fotografía, ...)	3.116	3.371	8,17%	3.617	7,29%	4.019	11,11%	5.595	54,70%	5.272	-5,78%	69,18%	
Hostelería	2.561	2.799	9,27%	3.107	11,01%	3.439	10,69%	4.457	43,46%	4.004	-10,17%	56,33%	
Educación	1.838	1.953	6,24%	2.049	4,94%	2.179	6,31%	2.761	34,71%	2.379	-13,82%	29,43%	
Agricultura	1.305	1.449	11,07%	1.625	12,11%	1.838	13,13%	2.493	53,44%	1.912	-23,31%	46,54%	
Comercio: venta y reparación de vehiculos de motor	1.507	1.592	5,64%	1.650	3,64%	1.662	0,68%	2.155	30,60%	1.879	-12,82%	24,66%	
Administración pública, defensa y seguridad social obligatoria.	1.573	1.608	2,19%	1.633	1,55%	1.638	0,29%	2.091	28,07%	1.853	-11,38%	17,78%	
Transporte ferroviario, terrestre, taxis y mercancías por carretera	1.417	1.495	5,50%	1.484	-0,79%	1.512	1,94%	1.913	28,97%	1.761	-7,96%	24,25%	
Actividades de servicios personales (lavado de textiles, peluquería,...)	920	984	6,98%	1.085	10,21%	1.223	12,72%	1.558	43,63%	1.224	-21,44%	33,04%	
Actividades sanitarias y veterinarias, servicios sociales	982	1.112	13,16%	1.262	13,56%	1.313	4,04%	1.488	17,90%	999	-32,87%	1,71%	
Inmobiliarias	721	799	10,85%	840	5,13%	979	16,45%	1.339	59,39%	1.224	-8,61%	69,76%	
Actividades anexas al transporte, agencias de viaje y organización de mercancías	737	838	13,82%	893	6,47%	941	5,43%	1.307	46,47%	1.122	-14,17%	52,34%	
Actividades recreativas (radio, televisión, vídeo, espectáculo, agencia de noticias, bibliotecas,...)	756	887	17,37%	942	6,23%	904	-4,01%	1.187	26,01%	1.020	-14,07%	35,01%	
Producción, función y fabricación de productos metálicos	795	853	7,20%	842	-1,26%	884	5,02%	1.114	32,31%	928	-16,68%	16,69%	
TOTAL analizado	48.729	52.267		53.958		56.065		71.385		59.247			
Porcentaje analizado del total de afiliados SS	87,8%	88,8%		88,9%		89,0%		89,2%		89,8%			
TOTAL de afiliados SS	55.499	58.845		60.728		63.012		80.061		65.981			

Elaboración Oficina Técnica de Futurelx.

Fuente: Ministerio de Trabajo y Asuntos Sociales.

Unidad: Media anual del número de trabajadores afiliados a la Seguridad Social. (2005*) Dato del 1er trimestre.

ANEXO 5:
► Paro anual registrado

		2001	2002	2003	2004	2005		2005
		total	total	total	total	total	Δ 04-05	% sobre el total
TOTAL		4.791	8.098	8.901	11.279	13.309	18,00%	
SEXO	FEMENINO	2.284	4.210	4.423	5.697	6.959	22,15%	52,29%
	MASCULINO	2.507	3.888	4.478	5.582	6.350	13,76%	47,71%
RANGO DE EDAD	MENOS DE 25 AÑOS	894	1.478	1.498	1.588	1.616	1,76%	12,14%
	ENTRE 25 Y 44 AÑOS	2.652	4.371	4.714	5.627	6.251	11,09%	46,97%
	MÁS DE 45 AÑOS	1.245	2.249	2.689	4.064	5.442	33,91%	40,89%
NIVEL DE ESTUDIOS	SIN ESTUDIOS	33	68	120	204	215	5,39%	1,62%
	PRIMARIA / EGB	3.678	6.591	7.266	9.326	11.677	25,21%	87,74%
	SECUNDARIA / FP	765	1.071	1.135	1.311	1.013	-22,73%	7,61%
	UNIVERSITARIOS	315	368	380	438	404	-7,76%	3,04%
SECTOR ECONÓMICO	INDUSTRIA	2.196	4.071	4.528	5.798	6.797	17,23%	51,07%
	SERVICIOS	1.733	2.698	2.949	3.728	4.543	21,86%	34,13%
	CONSTRUCCIÓN	289	517	640	841	966	14,86%	7,26%
	AGRICULTURA	24	49	50	67	86	28,36%	0,65%
	SIN EMPLEO ANTERIOR	549	763	734	845	917	8,52%	6,89%
ACTIVIDAD ECONÓMICA	INDUSTRIA MANUFACTURERA	2.191	4.054	4.513	5.784	6.780	17,22%	50,94%
	COMERCIO, REPARACIONES	681	1.073	1.154	1.422	1.707	20,04%	12,83%
	INMOBILIARIAS, ALQUILER Y SERV. EMPRESARIALES	382	534	664	917	1.215	32,50%	9,13%
	CONSTRUCCIÓN	289	517	640	841	966	14,86%	7,26%
	HOSTELERÍA	156	269	335	419	536	27,92%	4,03%
	ACTIVIDAD SANITARIA Y SERVICIOS SOCIALES	58	102	104	132	147	11,36%	1,10%
	OTRAS ACTIVIDADES SOCIALES	177	228	243	268	339	26,49%	2,55%
	ADMÓN. PÚBLICA, DEFENSA Y SEGURIDAD SOCIAL	101	248	183	217	240	10,60%	1,80%
	TRANSPORTE Y COMUNICACIÓN	71	132	157	209	214	2,39%	1,61%
	EDUCACIÓN	70	69	69	87	83	-4,60%	0,62%
	AGRICULTURA Y GANADERÍA	22	48	48	65	85	30,77%	0,64%

Elaboración Oficina Técnica de Futurelx.

Fuente: Servicio Valenciano de Empleo (SERVEF).

Unidad: Trabajadores desocupados a fecha 31 de marzo.